

Jahr	Jan.	Feb.	März	April	Mai	Juni	Juli	Aug.	Sep.	Okt.	Nov.	Dez.
1						BE			B1			
2										1. Semester U		
3		B		2. Semester U						3. Semester U		
4		B		4. Semester U					B	5. Semester U		
5		B2		6. Semester U					U	7. Semester U		
6		BA										

**BE** Bewerbung um einen Studienplatz: Anmeldeabschluss 15. Juni

**B** Praxis im Betrieb

1 inklusive überbetriebliche Unterweisung laut Ausbildungsordnung (nur Fachstufe) und Zwischenprüfung Maler/in und Lackierer/in

2 6. Semester: inkl. 18 Wochen ingenieurmäßige Tätigkeiten und Gesellenprüfung Maler/in und Lackierer/in Fachrichtung Gestaltung und Instandhaltung



Theorie an der Hochschule



Urlaub



7. Semester: Anfertigung der Abschlussarbeit im Betrieb und parallel Theorie an der FH Bachelorarbeit (Studium)



BA

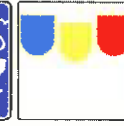
## Wo erfahren Sie mehr?

### Hochschule für angewandte Wissenschaften Fachhochschule Rosenheim Studiengang Innenausbau

Hochschulstraße 1  
D-83024 Rosenheim  
Tel.: (0 80 31) 805-301  
Fax: (0 80 31) 805-302  
E-Mail: [innenausbau@fh-rosenheim.de](mailto:innenausbau@fh-rosenheim.de)  
Internet: [www.fh-rosenheim.de/iab.html](http://www.fh-rosenheim.de/iab.html)  
[www.fh-rosenheim.de/hochschule\\_dual.html](http://www.fh-rosenheim.de/hochschule_dual.html)

### Landesinnungsverband des Bayerischen Maler- und Lackiererhandwerks

Ungsteiner Straße 27  
D-81539 München  
Tel.: (0 89) 680 782-67  
Fax: (0 89) 680 782-65  
E-Mail: [info@maler-lackierer-bayern.de](mailto:info@maler-lackierer-bayern.de)  
Internet: [www.maler-lackierer-bayern.de](http://www.maler-lackierer-bayern.de)

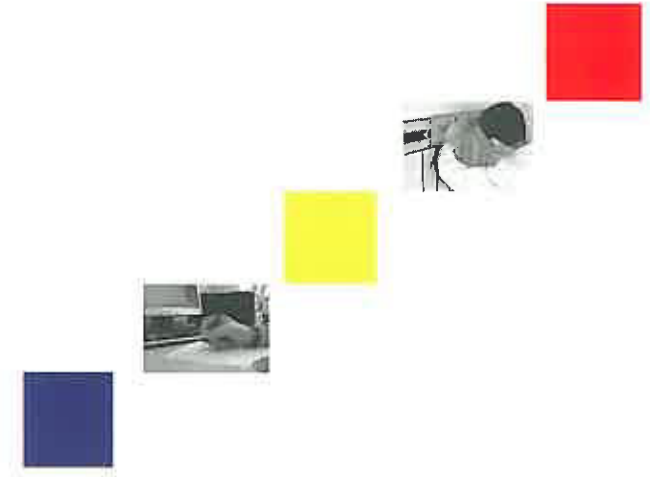


Landesinnungsverband des  
Bayerischen Maler- und  
Lackiererhandwerks  
Farbe Gestaltung Baufortschutz

Hochschule Rosenheim  
University of Applied Sciences



## Hochschule dual



Verbundstudium Innenausbau  
& Maler- und Lackiererausbildung

# Info

## Ausbildung und Studium kombiniert:

### Verbundstudium Innenausbau + Maler- und Lackiererausbildung

#### Ziel

Abschluss „Bachelor of Engineering“ im Ingenieurstudium Innenausbau + Gesellenbrief im **Maler- und Lackierhandwerk** innerhalb von 4,5 bis 5 Jahren. Dieses Modell ist besonders interessant für mittelständische Handwerksbetriebe im Zuge der Unternehmensnachfolge. Für größere Firmen bietet sich die Chance, Führungsnachwuchs zu gewinnen.

#### Studium Innenausbau

Der Studiengang Innenausbau ist maßgeschneidert für die Ausbildung von Führungskräften in den vorwiegend klein- und mittelständischen Betrieben der Ausbaubranche. Er deckt eine große Bandbreite an Gewerken ab, die beim Ausbau und beim Bauen im Bestand eine Rolle spielen. Neben ingenieurwissenschaftlich-technischen Inhalten ist ein großer Anteil an betriebswirtschaftlichen Kenntnissen die Basis für eine spätere Führungsaufgabe. Die detaillierten Studieninhalte können im Internetauftritt der Hochschule Rosenheim nachgelesen werden.

#### Studienschwerpunkte sind unter anderem:

##### Bauphysik

- ▶ Energetische Ertüchtigung und Sanierung sowie Instandhaltung von Gebäuden – Innenraum, Dach und Fassade
- ▶ Untergrundanalyse und -beurteilung
- ▶ Detailausbildung von Konstruktionen mit Brand-, Schall- und Wärmeschutzanforderungen in Trocken- und Holzbauweise sowie von Putz- und Estrichsystemen
- ▶ Grundlagen der Gebäude- und Klimatechnik und deren konstruktive Umsetzung
- ▶ Licht- und Beleuchtungsplanung

##### Gestaltung

- ▶ Gestaltungsgrundlagen für Objekt, Raum und Oberfläche
- ▶ Farbenlehre, Farbgestaltung, Farbpsychologie
- ▶ Präsentations- und Darstellungstechniken
- ▶ Übungsprojekte zu Form, Farbe und Struktur

##### Betriebsführung und Projektmanagement

- ▶ Unternehmens- und Personalführung
- ▶ Organisation in Fertigung und Ausbaubetrieb
- ▶ Marketing und Unternehmensprofil
- ▶ Auftragsabwicklung von Angebot bis Nachkalkulation
- ▶ Investitionsplanung
- ▶ Qualitätsmanagement

##### Fertigungstechnik

- ▶ Applikations-, Lackier- und Gestaltungstechniken
- ▶ Fertigungstechnik im Ausbaubetrieb
- ▶ Montage-, Bekleidungs- und Klebetechnik
- ▶ Werkstatt- und Baustellenfertigung im Trockenbau

##### Integrierte Planungsseminare

Von Design und Produktentwicklung über Auftragsabwicklung, von Angebot über Abrechnung bis zur kompletten Unternehmensanalyse werden in enger Zusammenarbeit aller Fachdisziplinen an realen Bauvorhaben und Firmenabläufen mit den Studierenden ganzheitliche Projekte durchgeführt.

#### Voraussetzungen

Voraussetzung für die Aufnahme des Studiums ist das Abitur, Fachabitur oder eine andere anerkannte Berechtigung zum Studium an einer Fachhochschule. Außerdem muss in Abstimmung mit der zuständigen Handwerkskammer mit einem Ausbildungsbetrieb für den angestrebten Beruf ein Ausbildungsvertrag über insgesamt 24 Monate abgeschlossen werden. Der Vertrag regelt unter anderem die zeitliche und inhaltliche Koordinierung der Lehre mit dem Studium und die Höhe der Vergütung. Das Verbundstudium setzt eine überdurchschnittlich hohe Einsatzbereitschaft voraus. Ein großer Teil der vorlesungsfreien Zeit ist mit der praktischen Tätigkeit im Betrieb ausgefüllt.

#### Bewerbung um einen Studienplatz

Für die Zulassung zum Studiengang Innenausbau ist eine Eignungsprüfung zu absolvieren. Deshalb muss die Bewerbung für den Studienplatz vor Antritt der Lehre jeweils bis spätestens zum 15. Juni bei der Hochschule Rosenheim eingereicht werden. Bei erfolgreicher Bewerbung wird der Studienplatz für das darauffolgende Jahr freigehalten. Weitere Informationen zum Anmeldeverfahren finden Sie im Internet.

#### Studienablauf

Das Studium entspricht dem regulären Bachelorstudium des Studiengangs Innenausbau an der Hochschule Rosenheim. Es umfasst sieben Semester. Das sechste Semester ist als Praxissemester (ingenieurmäßiges Praktikum) abzuleisten, das geforderte Grundpraktikum wird in die Praxisausbildung integriert. Die praktische Ausbildung im Handwerksbetrieb umfasst in der Regel 24 Monate. Davon sind mindestens 13 Monate und die für die Zulassung zur Gesellenprüfung erforderliche Zwischenprüfung vor Studienbeginn abzulegen. Die restlichen 11 Monate im Ausbildungsbetrieb sollen während des Praxissemesters und in den vorlesungsfreien Zeitabschnitten abgeleistet werden. Die Gesellenprüfung findet im 6. Semester (Praxissemester) statt. Das 7. Semester mit Abschlussarbeit findet in enger Abstimmung mit dem Ausbildungsbetrieb statt. (Vgl. umseitige Grafik)

#### Vorteile des Verbundstudiums Innenausbau

##### Für die Studierenden ...

- ⇒ Finanzielle Vergütung während der Ausbildung und je nach Absprache auch in den Studienzeiten
- ⇒ Zeitnahe, regelmäßige Anwendung des erlernten Wissens in der betrieblichen Praxis
- ⇒ Trainieren von Schlüsselqualifikationen in der Praxis
- ⇒ Chance auf einen nahtlosen Berufseinstieg, denn fast alle Absolventen werden übernommen
- ⇒ Paralleler Erwerb von zwei Berufsabschlüssen in kurzer Zeit

##### Für die Betriebe ...

- ⇒ Zukünftige Führungskräfte frühzeitig kennenlernen und fördern
- ⇒ Wegfall der Einarbeitungszeit nach dem Studium
- ⇒ Langfristige Strategie gegen den drohenden Fachkräftemangel
- ⇒ Maßgeschneiderte Problemlösungen für den Betrieb durch Studien- und Abschlussarbeiten